

Projecte de Direcció

CEIP SON CALIU

2017-2020



Candidatura: Francisca Far Horrach

10 d'abril de 2017

INDEX

| | |
|--|-----------|
| 1. JUSTIFICACIÓ LEGAL I FONAMENTACIÓ..... | 2 |
| 2. ANÀLISI DEL CENTRE..... | 3 |
| 2.1 INTRODUCCIÓ | 3 |
| 2.2 ANÀLISI DAFO DEL CEIP SON CALIU..... | 3 |
| 2.3 CARACTERÍSTIQUES DEL CEIP SON CALIU | 4 |
| 2.3.1 Característiques físiques i de funcionament del centre..... | 4 |
| 2.3.2 Característiques de l'entorn..... | 4 |
| 2.3.3 Característiques de la població. | 5 |
| 2.3.4 Característiques de l'alumnat..... | 6 |
| 2.3.5 L'equip humà del centre. | 6 |
| 2.4 ANÀLISI I VALORACIÓ DEL PROJECTE EDUCATIU I DE L'ORGANITZACIÓ I EL FUNCIONAMENT DEL CENTRE..... | 7 |
| 2.4.1 Anàlisi i valoració del Projecte Educatiu..... | 7 |
| 2.4.2 Organització i funcionament del centre..... | 7 |
| 2.5 ANÀLISI I VALORACIÓ DE LES DADES I RESULTATS DELS DARRERS ANYS. | 8 |
| 3 PROJECTE ESTRATÈGIC..... | 9 |
| 3.1 ÀMBITS D'INTERVENCIÓ | 9 |
| 3.2 OBJECTIUS GENERALS | 10 |
| 3.3 OBJECTIUS ESPECÍFICS, LÍNIES D'ACTUACIÓ I INDICADORS..... | 10 |
| 3.4 RECURSOS HUMANS, MATERIALS I ECONÒMICS | 16 |
| 4. ESTRATÈGIES PER ACONSEGUIR LA PARTICIPACIÓ DE LA COMUNITAT EDUCATIVA I LA SEVA IMPLICACIÓ EN EL PROJECTE DE DIRECCIÓ | 18 |
| 5. AVALUACIÓ DEL PROJECTE | 19 |

1.- JUSTIFICACIÓ LEGAL I FONAMENTACIÓ.

Conforme a la **resolució del conseller d'Educació i Universitat de dia 19 de gener de 2017** per la qual es convoca el concurs de mèrits per a la selecció de directors de centres docents públics no universitaris de les Illes Balears, i amb la **Llei Orgànica 8/2013; d'Educació, del 9 de desembre (LOMCE) i el Decret 29/2015, del 3 de març, que modifica el Decret 155/2010, de 2 de novembre**, de la direcció de centres educatius públics i del personal directiu professional docent, complint tots els requisits exigits, es presenta aquest projecte de Direcció pel **CEIP SON CALIU pel quadrienni 2017-2020**.

El Projecte és una proposta de continuïtat del treball que té el seu inici al mes de setembre de 2016 moment en el qual vaig ésser nomenada per la Conselleria com a directora amb caràcter extraordinari per al curs 2016-2017.

Abordar aquesta tasca va ser tot un repte, que juntament amb els altres membres de l'equip varem assumir amb molta il·lusió, esforços i dificultats, però també amb moltes alegries, sobretot en sentir el recolzament que ens ha anat donant el claustre i la comunitat educativa en general, un dels motius principals que m'han dut a presentar la candidatura i decidir continuar amb el mateix equip.

Així l'**equip directiu per els propers quatre anys**, estarà format per:

- **Directora:** Francisca Far Horrach
- **Cap d'Estudis:** Elena Arroyo González
- **Secretària:** Marta Servera Toledo

El nostre propòsit doncs, a més de donar continuïtat als projectes posats en marxa, és reconduir els aspectes que cal que siguin replantejats, obrir nous horitzons i fer avançar l'escola, amb una actitud de compromís, de diàleg i consens i amb el convenciment d'arribar a obtenir amb la major qualitat possible uns objectius prefixats, compartits i definits amb la resta de la comunitat educativa.

És per aquest motiu que presentam també, un projecte obert, capaç de donar resposta a les necessitats o demandes que vagin sorgint dels diferents membres de la comunitat educativa al llarg d'aquest quatre anys.

Aquest projecte proposa uns valors fonamentals relacionats amb el PEC (de 2009 i actualment en procés de revisió) com són els valors democràtics com a vertebradors de la convivència a l'escola: el respecte, la solidaritat, la tolerància, el compromís, la participació, la justícia, l'ajuda mútua, la cooperació i la cultura de la pau.

Tenim el convenciment que una Direcció participativa i amb gran capacitat per al treball en equip és la millor eina per gestionar d'una manera òptima un centre educatiu actual, i la millor manera d'aportar solucions organitzatives, de gestió i de funcionament.

2. ANÀLISI DEL CENTRE

2.1 INTRODUCCIÓ

L'escola som tots, i és per aquest motiu que l'opinió de tota la comunitat educativa és fonamental per a l'elaboració d'aquest projecte. Així doncs, i per tal d'elaborar-lo, hem tengut present:

- Anàlisi dels projectes i documents de centre així com de les memòries i valoracions de resultats, tant interns com externs.
- Qüestionari pel professorat en el que es demana una valoració sobre aspectes del centre així com convidar-los a fer aportacions de millora.
- Qüestionari per les famílies demanant una valoració sobre aspectes del centre i aportacions.
- Aportacions de l'alumnat a través de la junta de delegats.
- Anàlisi de la realitat del centre a partir del DAFO extret de les aportacions anteriors.

Les dades obtingudes en aquests cinc processos ens han servit per fer una millor anàlisi i valoració de la realitat i establir els objectius i les línies d'actuació que proposam.

2.2 ANÀLISI DAFO DEL CEIP SON CALIU.

| AMENACES | OPORTUNITATS |
|--|--|
| <ul style="list-style-type: none">• Actualitzacions i canvis constants a les TIC tant a nivell de software com de hardware.• Canvis continuats en la legislació vigent.• En ser un municipi extens i dispers.• Població amb molta fluctuació. | <ul style="list-style-type: none">• Molts recursos extraescolars al municipi pel desenvolupament dels infants• La multiculturalitat de la població.• Entorn privilegiat al voltant del centre.• Amplia oferta educativa de l'Ajuntament de Calvià (IMEB). |
| DEBILITATS | FORTALESES |
| <ul style="list-style-type: none">• Línea metodològica de centre poc definida.• Falta d'actualització de documents del centre.• Potenciar encara més, el gust per la lectura.• Poca utilització del català com a llengua vehicular del centre.• Equips directius poc estables. | <ul style="list-style-type: none">• Plantilla bastant estable, jove i oberta als canvis.• Infraestructures relativament noves amb moltes possibilitats.• AMPTA molt implicada• Famílies molt participatives i crítiques. |

2.3 CARACTERÍSTIQUES DEL CEIP SON CALIU

El CEIP Son Caliu es va inaugurar el setembre de 2004. És un centre de dues línies, d'educació infantil i primària, amb una capacitat de 450 alumnes. Està situat a la urbanització Nou Son Caliu, urbanització que pertany a la localitat de Palmanova del municipi de Calvià. La població de Palmanova és de 7.200 habitants (aproximadament). La majoria de l'alumnat de l'escola prové d'aquesta localitat i especialment de Son Caliu.

2.3.1 Característiques físiques i de funcionament del centre.

El centre consta de dos edificis perfectament diferenciats a dreta i esquerra de l'entrada principal. A la dreta, l'edifici d'infantil, compartit amb l'escoleta municipal "Na Burguesa" (0-3 anys) consta de 6 aules de 3-6 anys amb bany compartit per nivell, aula multi usos (escola matinera, suports...), aula de psicomotricitat, aula d'experimentació, cuina i menjador d'infantil a més d'un pati tancat d'ús exclusiu. A la primera planta d'aquest edifici també hi ha dependències municipals de l'IMEB de Calvià i l'Equip Psicopedagògic de Calvià - Andratx.

L'edifici de l'esquerra consta de sala de professorat, despatx de l'AMPTA, Consergeria, Secretaria, despatxos de direcció i de cap d'estudis, 12 aules de primària, 3 banys separats per sexe, biblioteca, aula de música, d'informàtica, d'anglès, sala d'actes, gimnàs i menjador, a més d' aules de suport per Atenció a la Diversitat, Audició i Llenguatge, Pedagogia Terapèutica. El pati de primària, està distribuït en dues alçades, la més elevada que té un camp de bàsquet; comunica amb l'altre que té un camp petit de futbol i un pati cobert amb taules de ping-pong, per si plou. També hi ha un espai d'hort actualment inutilitzat.

L'edifici no té deficiències d'accessibilitat per persones amb mobilitat reduïda. Compta amb dos ascensors (un a cada edifici), rampes al pati i no presenta barreres arquitectòniques d'accés a l'edifici.

El darrer any s'han resolt **deficiències estructurals** que tenia el centre com el tancament perimetral, la reconducció d'aigües fluvials al pati de primària, la impermeabilització de terrats per evitar goteres i senyalització homologada d'evacuació i seguretat del centre. Actualment hi ha en projecte una reforma per aconseguir una circulació d'aire i evitar altes temperatures als mesos de més calor.

L'horari general del centre és de dilluns a divendres de 7:30 a 17:00 h. Aquest horari inclou l'escola matinera, menjador i activitats extraescolars organitzades per l'AMPTA. L'horari escolar és de jornada continuada de 9:00 a 14:00h, amb un esplai de mitja hora de 11:30 a 12:00h.

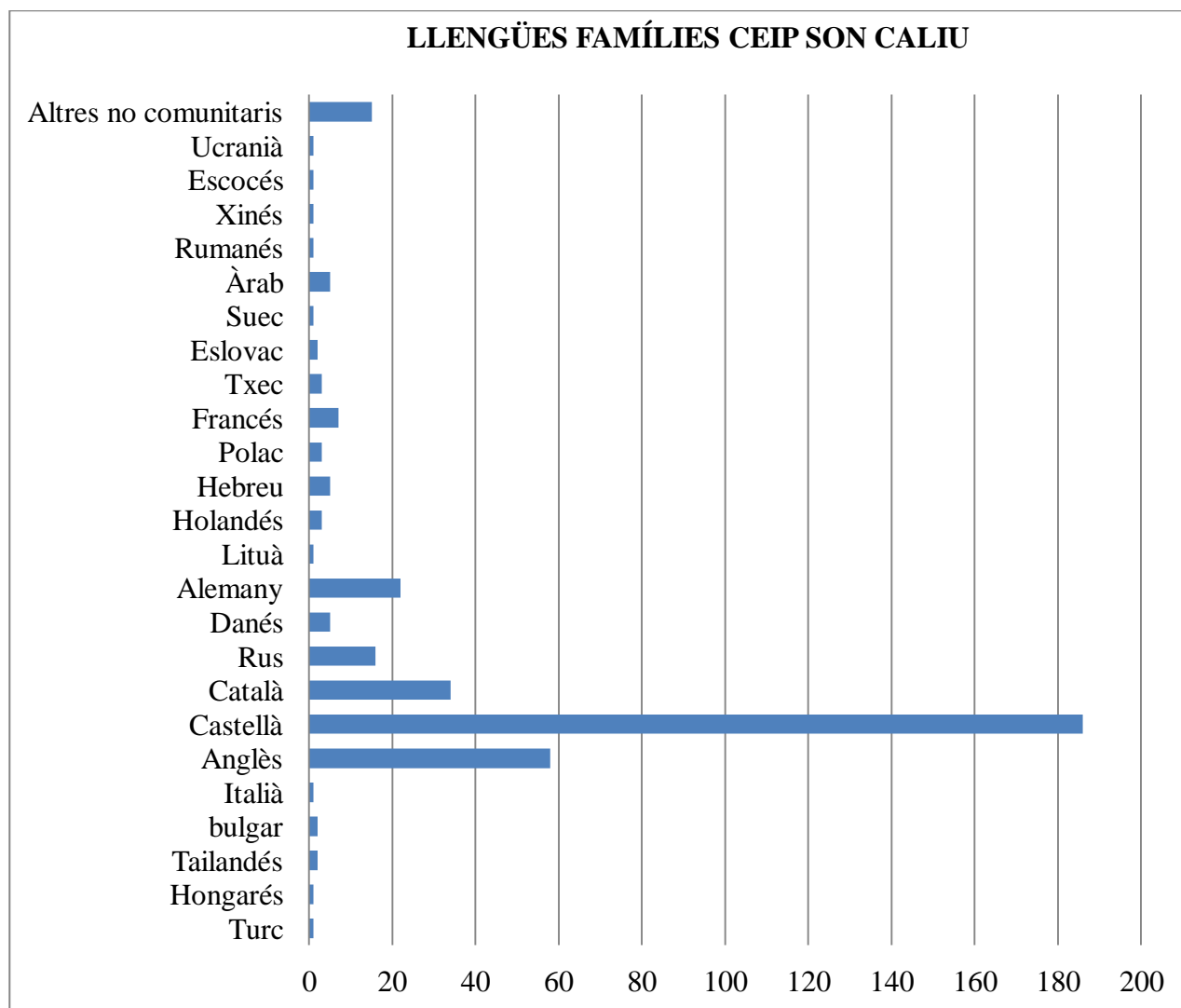
2.3.2 Característiques de l'entorn.

La urbanització de Son Caliu consta de dues zones separades per la carretera Palma-Andratx i limitades per la platja al sud i l'autopista Palma - Andratx al nord. En la zona situada entre la costa i

la carretera, a més de la platja, xalets i edificis residencials, es localitzen diferents establiments turístics (hotels, restaurants...). I la zona situada entre la carretera i l'autopista, d'amples carrers, és mes residencial, amb edificis de pisos de poca altura, xalets i també tendes i supermercats,. El CEIP Son Caliu es troba situat a l'extrem oriental d'aquesta zona i disposa de diversos serveis municipals, culturals, esportius i soci sanitaris amb els quals compartim la nostra tasca educativa: Centre Cultural "Es Generador" amb biblioteca municipal i espais multi usos, poliesportiu municipal, Centre de Salut , sala municipal d'actes Palmanova. Més allunyats del centre comptam amb IES Bendinat, Policia Local .

2.3.3 Característiques de la població.

La població de Son Caliu pertany a la classe mitjana i majoritàriament fan feina al sector serveis (hotels, restaurants...). La primera llengua de la majoria de la població és el castellà seguida de l'anglès. La població de parla catalana és minoritària. També hi ha població d'altres nacionalitats i llengües diferents.

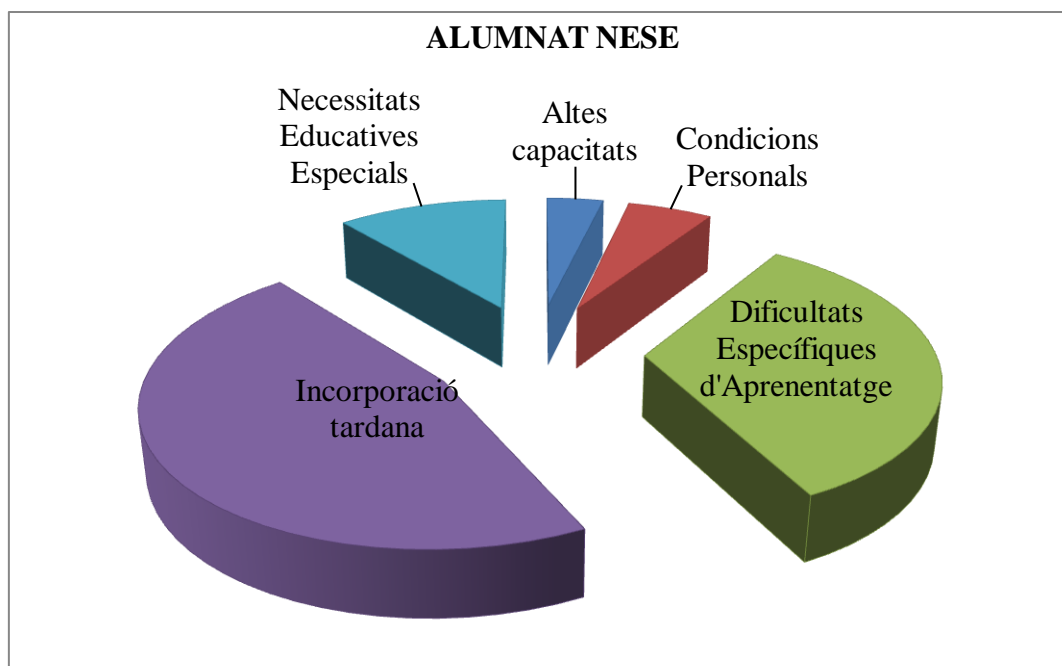


2.3.4 Característiques de l'alumnat

La matrícula del centre, el mes de març de 2017, és de 421 alumnes.

La majoria de l'alumnat que comença a 3 anys prové de l'escoleta municipal annexa "Na Burguesa".

També rebem alumnat nouvingut i d'incorporació tardana de diferents nivells, la majoria estrangers i que necessita de suport específic en ambdues llengües oficials de la Comunitat.



2.3.5 L'equip humà del centre.

Per atendre aquest alumnat el centre compta amb una plantilla formada per un 85% de professorat definitiu.

La plantilla orgànica del centre és de 30 docents que aquest curs ha augmentat en 4 docents més, per compensar les reduccions de jornada i l'augment de ràtio a 4t infantil.

A més, comptam amb l'equip d'orientació educativa i psicopedagògica, format per l'orientadora i el professor tècnic de serveis a la comunitat (PTSC). Aquest equip es coordina amb els Serveis Socials de l'ajuntament de Calvià i amb l'equip docent del centre.

El personal no docent del centre està format per una conserge, quatre netejadores, un ATE i una auxiliar de conversa.

2.4 ANÀLISI I VALORACIÓ DEL PROJECTE EDUCATIU I DE L'ORGANITZACIÓ I EL FUNCIONAMENT DEL CENTRE.

2.4.1 Anàlisi i valoració del Projecte Educatiu.

El PEC aprovat el 2009, s'ha de revisar i actualitzar per adaptar-lo als canvis de la normativa vigent i integrar les noves línies metodològiques, que vistes les inquietuds mostrades pel professorat en els darrers cursos estam segurs volem que formin part del projecte de la nostra escola. És per això que serà una de les tasques prioritàries d'aquest equip directiu. Som conscients que es tracta d'una tasca que durà temps i per aquest motiu presentam un projecte obert i flexible per tal de que s'adapti als canvis que esdevinguin.

Aquest curs i tal com es va aprovar a la PGA s'ha iniciat la revisió dels diferents documents que formen part del PEC per tal d'adaptar-los a la normativa vigent.

Projecte lingüístic del centre, aprovat l'any 2014 .

Reglament d'organització i funcionament, aprovat l'any 2011.

Plà de convivència, aprovat l'any 2007.

Plà Acció Tutorial (PAT), aprovat l'any 2013

Plà Actuació a la Diversitat (PAD) i Plà d'acollida (s'inclou dintre del PAD), aprovat l'any 2009.

Pla TAC, aprovat l'any 2012

La revisió i actualització de tots aquest documents del centre hauran de servir en el compliment de dos principis:

- **LA FUNCIONALITAT** ja que els documents revisats s'han de regir per la seva utilitat vers la gestió pedagògica del centre.
- **EL CONEIXEMENT** per part de la resta de comunitat educativa, ja que són documents que són el reflex de l'actuació educativa que s'està revisant en el centre.

2.4.2 Organització i funcionament del centre.

L'Equip Directiu actua de forma coordinada, sense perjudici de què l'execució de determinades tasques correspongui a cada càrrec en particular. Per això, es reserva una hora de reunió setmanal en el seu horari, per fer una previsió i planificació del treball a realitzar. Amb la finalitat que la participació i corresponsabilitat en la gestió del centre integri tots els sectors de la comunitat educativa, proposam continuar amb l' estructura organitzativa actual basada en el treball en comissions, integrades per membres dels diferents cicles, i per pares quan sigui necessari. Això, juntament amb el treball dels equips de cicle i de la CCP, ajudarà a aconseguir un funcionament més operatiu dels òrgans col·legiats, usant els canals de comunicació existents perquè la informació arribi a tothom. Per tal d'afavorir la participació de tots, consideram important oferir a tota la

comunitat, informació periòdica de les novetats que es produeixin al centre, així com establir canals per fer arribar suggeriments a l'equip directiu. En aquest sentit consideram important la figura dels pares vocals de classe, així com les reunions periòdiques que es mantenen amb l'AMPTA, encarregada de gestionar l'escola matinerana i les activitats extraescolars del centre, a més de col·laborar en diferents activitats complementàries. Consideram també important i molt necessària la figura dels coordinadors com a dinamitzadors i potenciadors de la participació del seu cicle dins l'organització de l'escola.

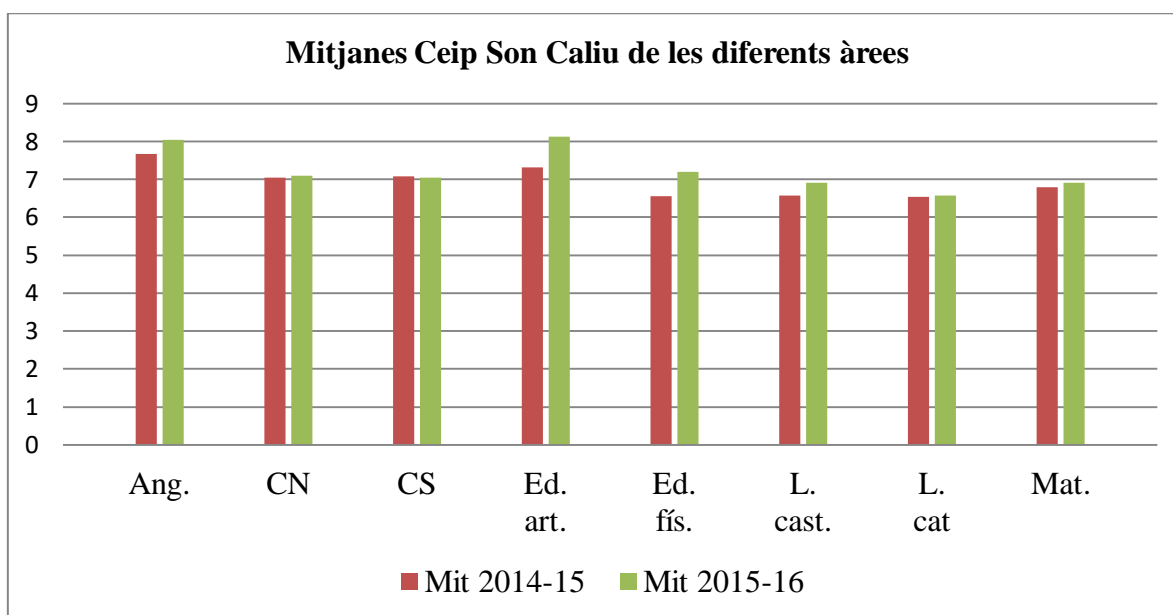
2.5 ANÀLISI I VALORACIÓ DE LES DADES I RESULTATS DELS DARRERS ANYS.

L'anàlisi i valoració s'ha realitzat amb diferents dades. Per una banda, el resultat IAQSE del curs 2013-2014. Per una altra, les mitjanes del centre, de les diferents àrees i aquelles dades qualitatives extretes de les actes d'avaluació dels darrers anys (2014-2015 i 2015-2016).

Aquesta és la graella extreta després d'haver analitzat els resultats de l'avaluació IAQSE: Com a conclusió podem veure que les competències en més baix rendiment són aquelles relacionades amb la competència lingüística tant en llengua catalana com castellana. La seva mitjana es troba a un nivell intermig-baix. El centre dona uns resultats per damunt dels resultats de l'illa i dels seus centres de titularitat, en competència de comunicació lingüística en llengua anglesa. Els resultats en les altres competències se situen lleugerament per davall.

| Competències | Global centre | Global I. Balears | Participació* |
|-------------------------|---------------|-------------------|---------------|
| C. lingüística anglès | 64,6 | 62,2 | 95 % (36) |
| C. lingüística castellà | 65,6 | 71,3 | 100 % (36) |
| C. lingüística català | 69,8 | 71,7 | 100 % (36) |
| Matemàtica | 64,8 | 65,9 | 86 % (31) |

* Percentatge de la relació entre els alumnes que han realitzat la prova i computen, amb els que computen.



Com es reflexa a la gràfica anterior, els resultats coincideixen amb les dades IAQSE, així com amb les actes d'avaluació on es posa de manifest que les àrees on l'alumnat presenta més dificultats són a les de Català i Castellà, i més concretament en les habilitats lingüístiques d'expressió oral i escrita, i que l'àrea de llengua anglesa és la que presenta millors resultats.

3 PROJECTE ESTRATÈGIC.

3.1 ÀMBITS D'INTERVENCIÓ.

Quant a l'elaboració dels objectius s'han tengut en compte els següents àmbits d'intervenció:

| Àmbit pedagògic | Àmbit d'organització i funcionament | Àmbit de convivència i relacions | Àmbit de gestió i administració |
|---|--|---|---|
| AP | AOF | ACR | AGA |
| Estarà centrat en els objectius que ens ajudin a millorar el rendiment de l'alumnat, l'atenció a la diversitat, l'ús de les TIC a les aules, promoure la formació i estratègies d'innovació pedagògica. | Engloba tots els aspectes relacionats amb l'organització, coordinació i distribució de temps, espais, recursos humans i diferents entitats implicades pel bon funcionament del centre. | Focalitza els esforços en la convivència, la cohesió de l'equip docent en la relació amb l'AMPTA, en el paper de les famílies i en les relacions amb les entitats del Municipi. | Fa referència als aspectes administratius, econòmics i de gestió del manteniment de les infraestructures. |

A mesura que es presentin els objectius generals i la seva concreció en objectius específics i línies d'actuació, es relacionaran cadascun d'aquests amb els àmbits sobre els quals intervé, usant els acrònims. Tot seguit s'especificaran els indicadors per cadascun d'aquest, que permetran saber si s'han assolit.

3.2 OBJECTIUS GENERALS

Mitjançant aquest projecte de direcció, i en un termini de quatre cursos escolars, ens proposam assolir els següents objectius generals:

- OG1** Fomentar, afavorir, i vetllar per a un bon clima de convivència entre tota la comunitat educativa.
- OG2** Millorar el rendiment acadèmic de l'alumnat sobretot a les àrees que presenten més dificultat.
- OG3** Garantir i millorar el sistema d'atenció a tot l'alumnat, donant respostes adequades a la seva diversitat.
- OG4** Potenciar un major ús de les TIC.
- OG5** Promoure la innovació metodològica i pedagògica al centre
- OG6** Conservar i millorar les instal·lacions i equipament del centre.
- OG7** Revisar i actualitzar els documents que han de respondre a la nostra identitat com a centre i a la normativa vigent.
- OG8** Assolir una adequada organització i gestió del centre.

3.3 OBJECTIUS ESPECÍFICS, LÍNIES D'ACTUACIÓ I INDICADORS

Objectius generals **Objectius específics** **Línies d'actuació** **Indicadors**

OG 1 Fomentar, afavorir, i vetllar per a un bon clima de convivència entre tota la comunitat educativa.

OE 1.1 Propiciar un bon clima de convivència i participació en el centre. ACR, AOF

- Realització d'activitats de cohesió d'equip docent.
 - Feedback efectiu entre l'equip directiu, CCP i els cicles.
 - Respectar les decisions preses per les diferents comissions.
 - Flexibilització de l'horari d'atenció a les famílies.
- Valoració de les activitats, % de participació.
S'inclouran a la memòria del centre.

- Elaboració d'un projecte de jocs de pati.
- Possibilitar la participació al programa ofert per l'Ajuntament "Tutoria entre iguals" a nivell de Municipi.

OE 1.2 Motivació de la participació de les famílies en les activitats de centre. ACR

- | | |
|---|--|
| <ul style="list-style-type: none"> ➤ Participació programa de Reutilització de Llibres. ➤ Participació Biblioteca de Centre. ➤ Realització d'exposicions dels treballs dels alumnes. ➤ Participació activitats d'aula. ➤ Participació a festes i diferents actes del centre. | <p>Valoració dels programes, % de participació. S'inclouran a la memòria del centre.</p> |
|---|--|

OE 1.3 Dinamitzar la participació de tots els sectors de la comunitat educativa en els diferents òrgans col·legiats. AOF, ACR

- | | |
|--|-------------------------------|
| <ul style="list-style-type: none"> ➤ Realització de convocatòries clares i amb suficient antelació. ➤ Difusió dels acords a tots els implicats. ➤ Vetllar perquè les vies per a l'intercanvi d'informació siguin efectives. | <p>Memòria final de curs.</p> |
|--|-------------------------------|

OE 1.4 Millorar la coordinació amb les famílies i l'AMPTA ACR

- | | |
|--|--|
| <ul style="list-style-type: none"> ➤ Reunions periòdiques amb la Junta directiva de l'AMPTA. ➤ Manteniment del flux d'informació a través dels seus representant en el Consell Escolar. ➤ Facilitació d'espais per a les activitats extraescolars promogudes per l'AMPTA. ➤ Difusió conjunta d'activitats i iniciatives. ➤ Difusió de la informació utilitzant diferents canals: agenda, circulars, pàgina web i reunions amb pare/mare vocal d'aula. ➤ Actualització i revisió continua pàgina web. | <p>% de participació de les famílies a la memòria.</p> |
|--|--|

OE 1.5 Mantenir les bones relacions amb les institucions. AOF, ACR

- | | |
|--|---|
| <ul style="list-style-type: none"> ➤ Desenvolupament de programes conjuntament amb diferents entitats externes: "REIP" amb l'Ajuntament de Calvià, "programa higiene dental" amb el Centre de Salut, "programa d'educació vial" amb el policia tutor... ➤ Reunions "petita infància" coordinada per S.S del municipi. ➤ Col·laboració amb els membres de l'EOEP. ➤ Coordinació d'actuacions amb altres institucions: IES Bendinat, Ajuntament Calvià, CEP, Protecció civil, Serveis Socials, Nousis, Aspace... | <p>Actes de les reunions.</p> <p>Valoració de les activitats realitzades.</p> |
|--|---|

OE 1.6 Potenciar entre l'alumnat el sentiment de Comunitat. AP, ACR

- Programació de diferents activitats a nivell de centre. Memòria final de curs.
- Acord anual tema de centre com a fil educatiu conductor.

OG 2 Millorar el rendiment acadèmic de l'alumnat sobretot a les àrees que presenten més dificultat.

OE 2.1 Millorar la Competència lingüística en llengua catalana i castellana. AP, AOF

- Implantació del pla lector de centre. Avaluació dels resultats acadèmics tant interns com externs
- Dinamització de la biblioteca de centre i aula.
- Crear nous espais motivadors per a la lectura: "bibliopati".
- Recull d'activitats de comprensió lectora engrescadores.
- Vinculació de les ciències Socials i Naturals amb els texts treballats a les àrees de llengües.
- Potenciació de la comprensió lectora per millorar la resolució de problemes.
- Ús de la llengua catalana a les diferents situacions de la vida escolar (pati, passadissos, menjador...)

OE 2.2 Millorar la competència en llengua estrangera. AP, AOF

- Sol·licitud d'un auxiliar de conversa a temps complet. Avaluació dels resultats acadèmics tant interns com externs.
- Ensenyament de l'anglès des dels 3 anys.
- Organització dels horaris per possibilitar el desdoblament de grups en determinades hores.
- Manteniment aula d'anglès com a espai d'aprenentatge.

OE 2.3 Potenciar noves estratègies metodològiques en les diferents àrees AP

- Experimentació amb metodologies manipulatives. Avaluació dels resultats acadèmics tant interns com externs.
- Introducció del treball cooperatiu a les aules.
- Ús de recursos alternatius al llibre de text.

OE 2.4 Optimitzar recursos materials i humans per tal d'assolir una major qualitat de l'ensenyament. AOF

- Establiment de reunions periòdiques entre els mestres tutors i l'equip de suport per abordar temes com suports, seguiment d'alumnes, programació, estratègies metodològiques... Anàlisi de les actes de reunions de coordinació entre tutors i equips docents.
- Priorització dels suports a les àrees instrumentals.
- Disseny d'adaptacions que permetin exigir diferents fites en

funció de la capacitat i del ritme de treball dels alumnes.

- Realització de diferents tipus d'agrupament (desdoblaments, racons, tallers, suport individual i/o en petit grup...).
- Revisió dels espais del centre per optimitzar el seu ús (aula d'informàtica, passadissos...).
- Anàlisi dels resultats globals a les juntes d'avaluació, a les proves de diagnòstic i a les avaluacions dels nostres alumnes al primer curs de Secundària. Aplicació de mesures correctores.

Anàlisi de les actes avaluació.

OG 3 Garantir i millorar el sistema d'atenció a tot l'alumnat, donant respostes adequades a la seva diversitat.

OE 3.1 Optimitzar el sistema d'atenció a la diversitat de l'alumnat. AOF

- Revisió, actualització i aplicació del PAD.
- Aplicació del protocol de demanda d'intervenció de l'equip de suport.
- Elaboració del pla d'actuació de l'equip de suport.
- Reunions setmanals de l'equip de suport.
- Reunions de tutors i l'equip de suport per a l'elaboració següent d'ACIs i per coordinar el treball de l'aula.

Anàlisi de les actes de les reunions de l'equip de suport.
Anàlisi de les actes de les reunions de coordinació,
El Pla d'atenció a la diversitat.
Memòria equip de suport.

OG 4 Potenciar un major ús de les TIC.

OE 4.1 Potenciar les noves tecnologies com a recursos bàsics dins la tasca docent quotidiana.

AP

- Ús a partir de tercer de les tablettes a diferents àrees (anglès, matemàtiques, català i castellà) amb material predeterminat.
- L'ús d'Internet per recerca d'informació.
- Utilització de plataformes digitals que facilitin compartir i exposar les tasques dels alumnes: Eines Google, Edmodo.
- Promoure la formació del professorat en l'ús de les TIC.
- Revisió i actualització PLA TAC.
- Coordinador TIC com a assessor de recursos i formació.

Memòria Comissió.
Formació realitzada.
Ús més freqüent de les TIC per part dels mestres i de l'alumnat.

OG 5 Promoure la innovació metodològica i pedagògica al centre

OE 5.1 Foment de la formació per la innovació pedagògica i metodològica. AP

- Formació continuada al centre (Programes formació ponències externes, entre iguals...).
- Intercanvi d'experiències pedagògiques amb altres centres.
- Continua amb la formació en "Treball Cooperatiu".

% de participació i aplicació dels continguts.

OE 5.2 Consensuar amb el claustre una línia metodològica de centre AP, AOF, ACR

- Intercanvi d'opinions entre el professorat per provocar un debat pedagògic productiu.
- Periodització d'una CCP oberta i quinzenal per tractar aspectes pedagògics.
- Potenciació de la figura del coordinador de cicle com a dinamitzador pedagògic i curricular.
- Utilització del claustres pedagògics com a eina de millora.
- Posada en marxa de la línia de centre.

Actes de cicle, CCP i claustre.
Memòria anual
Inclusió al PEC

OG 6 Conservar i millorar les instal·lacions i equipament del centre.

OE 6.1 Coordinar les actuacions encaminades a la conservació i millora de les instal·lacions i equipaments de centre. AGA

- Manteniment de contactes necessaris amb els responsables de l'empresa encarregada del manteniment i neteja.
- Seguiment de les necessitats d'infraestructura i de manteniment del centre.
- Dotació de mobiliari escolar necessari.
- Actualització dels equips informàtics del centre.
- Coordinació amb Conselleria per resoldre les incidències seguint protocols establerts.
- Atenció i estudi de les propostes de millora de tota la comunitat educativa (obertura de finestres per millorar la ventilació i disminuir les altes temperatures, possibilitat de crear espais d'ombra al pati, millorar l'acústica i insonorització d'espais...).

Efectivitat de les demandes realitzades.

Adequació de les demandes realitzades.

Nombre de demandes fetes.

Quadern d' incidències TIC

OG7 Revisar i actualitzar els documents que han de respondre a la nostra identitat com a centre i a la normativa vigent.

OE 7.1 Revisar, adequar i modificar els documents pedagògics del centre. AOF

- | | |
|--|--|
| <ul style="list-style-type: none">➤ Publicitació de la normativa vigent en cada moment perquè pugui ser estudiada i analitzada.➤ Revisió i actualització del Projecte Educatiu del centre (PEC) i dels documents pedagògics que se'n deriven (Pla d'Acollida, Pla de Convivència, Pla TAC, PLC, PAD, PAT i el ROF).➤ Calendari de treball de les comissions, cicles i la CCP.➤ Aprovació dels documents revisats. | <p>Actes CCP i cicles.</p> <p>Memòria de cada curs.</p> <p>Documents del centre.</p> |
|--|--|

OG8 Assolir una adequada organització i gestió del centre.

OE 8.1 Promoure el treball en equip i la participació en la presa de decisions. AOF, ACR

- | | |
|---|--|
| <ul style="list-style-type: none">➤ Potenciació de la CCP.➤ Manteniment de l'estabilitat dels equips de cicle.➤ Potenciació de reunions d'equip docent.➤ Creació de comissions de treball consensuades a principi de curs segons les necessitats del centre.➤ Manteniment del nomenament dels coordinadors i les comissions, mínim durant dos cursos per donar estabilitat a la seva feina.➤ Reunions intercicles periòdiques. Tenir present les coordinacions entre el 2n cicle d'EI i primer nivell d'EP.➤ Reunions de coordinació amb els centres de Calvià i amb IES de Bendinat.➤ Reunions trimestrals de la junta de delegats de classe per analitzar conjuntament amb la cap d'estudis l'organització i el funcionament del centre. | <p>Actes de reunions.</p> <p>Recull dels acords presos pels alumnes.</p> <p>Memòria final de curs.</p> |
|---|--|

OE 8.2 Afavorir l'autonomia de centre, fent una planificació econòmica, procurant adequar el pressupost a les necessitats reals del centre. AGA

- Gestió econòmica del centre supervisant les despeses i la generació dels recursos durant el curs escolar. Memòria econòmica
- Adequació del pressupost a les necessitats del centre.

OE 8.3 Planificar i Gestionar les tasques administratives del centre AGA

- Organització dels expedients de l'alumnat més efectiva. Gestib i Ecoib actualitzats.
- Elaboració d'un inventari del centre. Inventari centre.
- Gestió de les ajudes de menjador i alumnat NEE. Expedients actualitzats i organitzats.
- Gestió i control ECOIB I GESTIB.

OE 8.4 Controlar i gestionar, en l'àmbit de les nostres competències el serveis complementaris i extraescolars. ACR, AGA

- Reunions periòdiques amb la Comissió de menjador. Actes reunions.
- Reunions periòdiques amb l'AMPTA per tractar diferents temes relacionats amb les activitats extraescolars. Memòria final de curs.
- Revisió i seguiment de les normes de funcionament dels diferents serveis.

3.4 RECURSOS HUMANS, MATERIALS I ECONÒMICS

| RECURSOS HUMANS | RECURSOS MATERIALS | TEMPORALITZACIÓ |
|---|---|--|
| O.G. 1 | Fomentar, afavorir, i vetllar per a un bon clima de convivència entre tota la comunitat educativa. | |
| - Equip directiu, claustre - Ampta, Vocals d'aula. - Ajuntament i altres entitats. | - PEC, ROF, Pla de Convivència. - Actes de reunions, agenda, circulars, pàgina web, programes, projectes i produccions de l'alumnat. | - Durant tot el nomenament. - En tot moment al llarg del curs. |
| O.G. 2 | Millorar el rendiment acadèmic de l'alumnat sobretot a les àrees que presenten més dificultat. | |
| - Tutors - Equips de cicle, docents i de nivell. - Equip directiu i CCP. - Auxiliar de conversa. | - Espais del centre i aules docents. - Actes d'avaluació. - Pla lector, biblioteca de centre, recursos en línia. - Programacions, ACIS, horaris. | - Durant tot el nomenament. - Trimestralment després de les sessions d'avaluació. - A final de curs (Memòria). |

| | | | |
|---|---|--|--|
| O.G. 3 | Garantir i millorar el sistema d'atenció a tot l'alumnat, donant respostes adequades a la seva diversitat. | | |
| - Equip de suport - Equip directiu - Claustre - EOEP - PTSC | - Pla d'Actuació Equip de suport - Pla d'atenció a la diversitat - Models de derivació d'alumnes - Pla Acció Ttutorial, - PGA, Memòria. | - Durant tot el nomenament. - A principi de curs (PGA). - A final de curs (Memòria). - Segons calendari establert trimestralment. | |
| O.G. 4 | Potenciar un major ús de les TIC. | | |
| - Equip directiu. - Claustre. - Coordinadora TIC. - Conselleria d'Educació. | - Eines Google, Edmodo - Pla TAC. - Recursos de la xarxa, tabletas. - WEIB, quadern incidències Tic | - Durant tot el nomenament. - A principi de curs (PGA). - A final de curs (Memòria). - En el moment pertinent. | |
| O.G.5 | Promoure la innovació metodològica i pedagògica al centre | | |
| - Equips de cicle. - Mestres. - Equips docents i de nivell. - Equip directiu i CCP. | - Concreció Curricular, PEC, ROF. - Bibliografia i documentació referents de temes metodològics i organitzatius. | - Durant tot el nomenament. | |
| O.G.6 | Conservar i millorar les instal·lacions i equipament del centre. | | |
| - Equip directiu. - Claustre. - Coordinadora TIC. - Personal IMEB. - Personal empresa de serveis neteja. - Personal Conselleria. | - Correu electrònic, Gestib. - Protocols conselleria. - Dotacions de la Conselleria d'educació. | - Durant tot el nomenament. - En el moment pertinent. | |
| O.G 7 | Revisar i actualitzar els documents que han de respondre a la nostra identitat com a centre i a la normativa vigent. | | |
| - Equip Directiu, CCP. - Coordinadors de les diferents comissions. - Claustre. | - Normativa vigent. - Documentació d'orientació extreta d'Inspecció Educativa. - Documents interns del centre PEC, PAT, PAD, PLC...) | - Al llarg dels quatre anys quan correspongui data de revisió de cada document, o bé quan es consideri necessari. | |

| | | |
|--|---|-------------------------------------|
| O.G.8 Assolir una adequada organització i gestió del centre. | | |
| - Equip directiu. - Claustre. - Alumnat. - Coordinadora de serveis i activitats extraescolars. | - Gestib, Ecoib. - Calendari reunions, pressupost centre, inventari. | - Contínua. Durant els quatre anys. |
| RECURSOS ECONÒMICS | | |
| <p>Bàsicament disposam de dues partides d'ingressos.</p> <p>Per una banda, l'assignació pressupostària anual de la Conselleria d'Educació que normalment fa efectiva cada mes. Cal tenir en compte que una part d'aquests ingressos provinents de l'administració tenen caràcter finalista, com ara la partida de menjador escolar, i per tant no es poden destinar a una finalitat diferent d'aquella per a la qual han estat assignats.</p> <p>I per altra banda, les aportacions de les famílies destinades a activitats escolars (quota anual). Comptam també amb les donacions puntuals de l'AMPTA per contribuir a fer front a despeses de caràcter extraordinari.</p> | | |

4. ESTRATÈGIES PER ACONSEGUIR LA PARTICIPACIÓ DE LA COMUNITAT EDUCATIVA I LA SEVA IMPLICACIÓ EN EL PROJECTE DE DIRECCIÓ.

Al llarg del període d'aplicació del projecte, s'informarà del desenvolupament de les actuacions i assoliments dels objectius a través dels claustres, reunions en l'AMPTA, i també dels Consells Escolars.

- Les memòries anuals reflectiran els objectius assolits i recolliran els suggeriments i propostes de millora de la comunitat educativa .
- S'informarà cada inici de curs de les estratègies a desenvolupar en relació als objectius plantejats en el pla estratègic al claustre, consell escolar i AMPTA.
- Les propostes de millora seran la guia per la programació del següent curs (PGA).
- La direcció del centre i la junta directiva de l'AMPTA mantindran contactes periòdics per a mantenir un diàleg permanent sobre els temes que es van presentant.
- L'escola seguirà mantenint reunions periòdiques a nivell de zona amb les escoles de Primària per consensuar aspectes pedagògics.
- Amb l'IES Bendinat es mantindran cada final de curs reunions per fer el traspàs d'informació dels nostres alumnes i al primer trimestre de cada curs per valoració de resultats.

5. AVALUACIÓ DEL PROJECTE

Anualment es farà una valoració del grau de compliment dels objectius fixats en aquest pla estratègic partir dels indicadors prevists per a la seva avaluació.

Atès que a la PGA de cada curs acadèmic es concretaran els aspectes generals d'aquest projecte, a la memòria de final de curs es fixaran les propostes de millora per al curs següent.

Com a projecte basat en les inquietuds de la comunitat educativa, anualment es reconsiderarà la inclusió o eliminació de propostes consensuades.